

# CIMA VALLELUNGA DA ISOLA SAN BIAGIO

Il 12 Dicembre 2020, con Federico e con tanta voglia di camminare sulla neve dopo il nuovo lockdown, siamo partiti all'alba da Isola San Biagio (932 m.) e abbiamo raggiunto Cima Vallelunga (2221 m.), percorrendo oltre 15 chilometri andata e ritorno e compiendo uno dei maggiori dislivelli dei Monti Sibillini. Il primo tratto di salita è poco conosciuto e non è riportato ne nella bibliografia ufficiale ne in alcune cartine dei Monti Sibillini per cui ho reso interessante descriverla, l'avevamo percorso alcuni anni fa in discesa in occasione della salita della cresta Nord-est del Monte Zampa a cui rimando all'itinerario riportato alla stessa sezione "nuovi itinerari". La seconda parte si limita a risalire la strada del Monte Sibilla tagliando per prati innevati alcuni tornanti per evitare i grandi accumuli di neve formatisi sulla strada.

L'itinerario invernale non presenta difficoltà alpinistiche ma essendo molto lungo e con un dislivello di quasi 1300 metri è adatto solo ad escursionisti ben allenati soprattutto se si incontrano accumuli di neve fresca sulla strada che rendono faticosa l'andatura, come è capitato a noi. Consigliatissimo come allenamento estivo.

Chiaramente da evitare con il versante Est del Monte Sibilla sovraccarico di neve per l'elevato pericolo di slavine. Le slavine che scendono per il Fosso del Balzo giungono ad interrompere la strada per Foce !!!

Accesso: Si raggiunge Isola San Biagio da Montemonaco, al bivio della strada del Monte Sibilla si gira a destra e si raggiunge la frazione.

Salita: Da Isola S. Biagio si prende una stradina asfaltata che passa nelle case più in alto del paese dove al suo termine

parte un tratturo sterrato in piano che si dirige verso Nord. (361841,3 E – 4752191,8 N; 950 m.). Il tratturo si snoda quindi in lieve salita sempre verso nord, dopo circa 650 metri si superano due tornanti sempre in salita. Giunti ad una netta curva in un ripiano erboso (30 minuti; 361539,6 E – 4753102,7 N; 1130 m.) si lascia il tratturo principale che si dirige verso un edificio situato nei prati più in alto a destra. Si devia quindi a sinistra per un sentiero appena accennato ma recentemente segnalato con numerosissimi bolli rossi a terra che, passando vicino alla piccola Fonte di Pianamonte sotto a caratteristici evidentissimi massi denominati “i guardiani” (foto n.31; 361106 E – 4752613 N; 1300 m.), in circa 1,20 ore dal paese conduce al tornante della strada per il Monte Sibilla, poco prima del Rifugio omonimo (360653 E – 4752103,8 N; 1520 m.). Quindi abbiamo proseguito seguendo la strada e tagliando per prati alcuni tornanti, fino al termine della strada nella cresta tra il Monte Sibilla e Cima Vallelunga (ore 2 dal Rifugio).

Da qui, in altri 30 minuti per parte, si raggiungono le cime dei due monti poste una opposta all'altra rispetto al termine della strada.

Discesa: Obbligatoriamente si ripercorre lo stesso itinerario di salita.



1- Erba glassata al mattino intorno alla fonte di Pianamonte nei pressi dei cosiddetti "guardiani", a monte di Isola San Biagio (vedi foto n.31).





2- Giunti nei pressi del Rifugio Sibilla si vede anche il Casale della Banditella.



3- Versante Est del Monte Sibilla con la cosiddetta "corona" rocciosa.





4- Il Sasso di Palazzo Borghese con la sua parete Est in piena forma invernale.



5- Il versante Nord e Nord-Est del Monte Argentella.



6- La Valle del Lago di Pilato con il Monte Vettore a sinistra e il Pizzo del Diavolo e la Cima del Redentore a destra.





7- IL versante Est di Cima Valledunga che sale dalla Frondosa.



8- Il Monte Porche e la zona della Fonte del Faggio e Ramatico, sotto alle pareti del versante Est di Cima Vallelunga





9 -Saliamo il pendio sopra alla Banditella per evitare gli accumuli di neve fresca sulla strada della Sibilla.





10- La cima del Monte Sibilla vista a monte della Banditella.



11 – 12- La strada della Sibilla con accumuli anche di più di un metro di neve fresca.





12





13- Nei pendii parzialmente scoperti invece la neve non supera mediamente i 30 centimetri.





14- Il Fosso del Balzo scende ripidamente verso la Valle di Foce., per fortuna l'innevamento è scarso e non si ha pericolo di distacco di slavine.



15- Giunti ormai quasi alla cresta con la strada praticamente sommersa dalla neve.





16- Cima Vallelunga con gli scogli denominati " i tre Vescovi"



17- La cresta Ovest del Monte Sibilla con Federico che si appresta a raggiungere la cima.





18- Il Monte Sibilla visto dalla cresta per Cima Vallelunga.



19. Cima Cannafusto e il Monte Bove Sud sullo sfondo.





20- Il Pizzo Regina (M.Priora) a destra ed il Pizzo Berro a sinistra.



21- Il Pizzo Berro ed il Monte Bove Sud.





22- Il versante Sud del Pizzo Regina.



23- La parete Est del Sasso di Palazzo Borghese .





24- Il Pian delle Cavalle illuminato, nel versante Nord del Monte Argentella.



25- All'improvviso arriva la nebbia, in 10 minuti si è chiuso il cielo, cosa normale in montagna.





26- Scendiamo da Cima Vallelunga immersi nella nebbia.



27- Per fortuna la nebbia forma una fascia in quota.





28- La zona della Fonte del Faggio.



29- 30- La lunga discesa nella strada della Sibilla piena di neve.



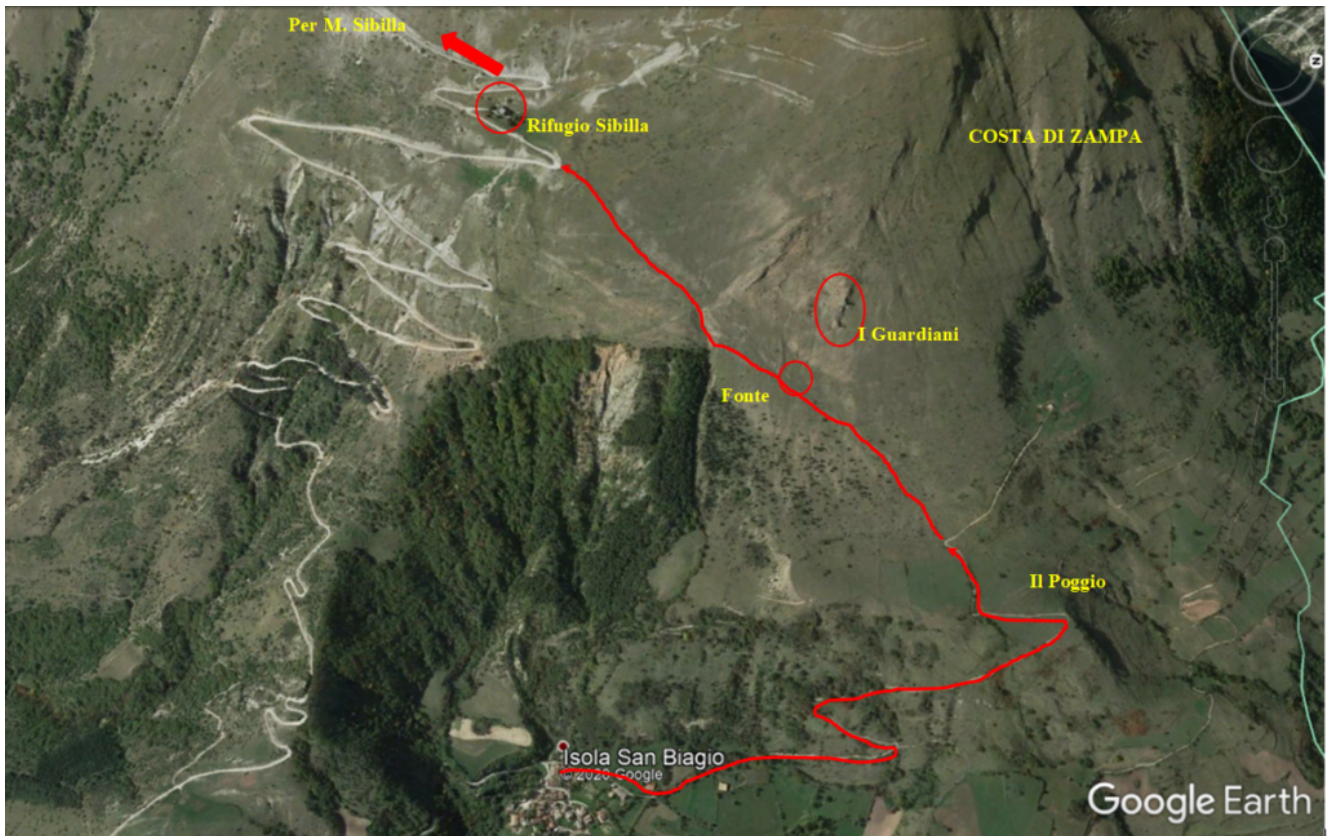






31- Ritorniamo alla fonte di Pianamonte, l'erba intorno si è scongelata, sopra si vedono i due scogli isolati denominati i "guardiani", a monte di Isola San Biagio.





Pianta satellitare del solo primo tratto di salita meno conosciuto, da Isola San Biagio al Rifugio Monte Sibilla, il secondo tratto segue la strada del Monte Sibilla fino al suo termine.