

# **MONTE ARGENTELLA – Nel cuore della grande e selvaggia parete Est – Grotte del Fosso dell'Argentella.**

Un giorno il nostro amico Paolo Petrini, recentemente scomparso, definì il nostro modo di realizzare alcuni nuovi itinerari estivi (come molti riportati nelle mie pubblicazioni e nel presente sito) come un Escursionismo Estremo Esplorativo che può essere definito dalla sigla EEE in quanto non si effettua una vera e propria salita alpinistica ma non può essere neppure paragonato ad una escursione impegnativa e con difficoltà alpinistiche come definita dalla sigla EEA.

E' un modo diverso, alternativo di vivere la montagna che si pone tra queste due forme di attività sportiva ma che ovviamente è destinato esclusivamente a persone esperte che sappiano affrontare itinerari EEA e che, lentamente e con cautela, si spingono oltre questo limite delle escursioni e che hanno anche le basi dell'alpinismo classico per saper affrontare salite o discese su roccia applicando tecniche alpinistiche.

Questo itinerario è uno di quelli che si possono definire EEE perché si svolge in un ambiente grandioso, selvaggio, senza alcun sentiero, su terreno ripidissimo e senza alcuna indicazione su bibliografia, dove abbiamo applicato conoscenze di alpinismo nella progressione e su calate in corda doppia, neppure gli anziani della zona sono riusciti a darci indicazioni precise e non sapevano dell'esistenza di tre grotte menzionate invece in modo impreciso nel Catasto delle Grotte della Regione Marche forse a causa delle difficoltà di ricezione del segnale GPS all'interno del Fosso, per questo motivo anche io non ho potuto inserire le coordinate precise

delle cavità .

Siamo quindi saliti in esplorazione, abbiamo trovato le tre grotte indicate ed un passaggio per esplorare e salire la grande e selvaggia parete Est del Monte Argentella.

Il canale dell'Argentella che esce poco più a destra della cima, d'inverno, è invece una impegnativa e lunga salita alpinistica su ghiaccio menzionata nel libro GHIACCIO D'APPENNINO di Cristiano Iurisci (Canale d'Argento, già salito nel 1983 e addirittura disceso con gli sci nel 2000).

La cresta Nord posta tra il Canale dell'Argentella ed il Fosso Mozzacarne è risalita da un itinerario EEA già riportato in bibliografia che inizia dal Piano della Gardosa e raggiunge la cima del M.Argentella.

Mentre la cresta Est è stata risalita da noi in un itinerario anch'esso EEA descritto a pagina 72 del mio libro "IL FASCINO DEI MONTI SIBILLINI".

ACCESSO: Il versante Est del Monte Argentella si raggiunge da Foce di Montemonaco. Si parcheggia l'auto alla fine del paesino (il proseguimento con auto verso il Piano della Gardosa è vietato !!!) e si continua la strada sterrata a piedi che conduce verso il Lago di Pilato.

DESCRIZIONE: Si percorre tutto il Piano della Gardosa (20 minuti) fino ad arrivare sulla verticale del Fosso dell'Argentella. Nel prato a destra della strada si nota un tratturo (358040,3 E – 4746606,4 N; 1120 m.) che sale dritto verso il fosso e che veniva usato per prelevare gli alberi abbattuti dalle slavine invernali. Si prende il tratturo e si risale faticosamente il ripido pendio che attualmente presenta numerosi arbusti che obbligano molte deviazioni. Dopo circa 30 minuti di salita dalla strada si raggiunge, sulla sinistra, un alto sperone roccioso oltre il quale il canale si biforca.

Si traversa verso sinistra per raggiungere la base del

torrione dove si apre una prima cavità poco profonda ma caratterizzata da una volta perfettamente circolare, che, secondo il Catasto delle Grotte della Regione Marche dovrebbe essere identificata come la "Caverna nel Fosso dell'Argentella" (foto n. 2-3; 357587,7 E – 4746807,3 N; 1350 m.).

Si prosegue la cengia di sinistra che corre alla base dei torrioni rocciosi e che prosegue dalla prima grotta, dopo 100 metri si risale un po' e si raggiunge una grande caverna, alta almeno 4 metri e profonda una decina che secondo il Catasto delle Grotte della Regione Marche dovrebbe essere identificata come la "Caverna presso il Fosso dell'Argentella" (foto n. 4-5-6-7, coordinate imprecise).

Si ritorna indietro e si riprende il Fosso dell'Argentella che, poco più a monte dello sperone roccioso si divide in due rami. Il ramo sinistro (in salita) si presenta ripidissimo e caratterizzato da saltini rocciosi e massi instabili (foto n.10) che non permettono la sua risalita. Il ramo destro (in salita) si presenta caratterizzato da un fondo erboso anche se molto ripido (foto n.11).

Qui abbiamo salito in esplorazione questo ramo del canale dove la sponda destra rappresenta la cresta che si percorre nell'itinerario EEA già riportato in bibliografia che dal Piano della Gardosa raggiunge la cima del M.Argentella risalendo appunto la cresta Nord dell'Abbandonata posta tra il Canale dell'Argentella ed il Fosso Mozzacarne (indicato nella pianta satellitare n. 47 e 49, foto n. 1A-17A ).

Si risale il canale fino al suo termine (357545 E – 4746947,5 N; 1435 m.) dove delle rocce obbligano a deviare verso sinistra risalendo un ripido pendio erboso e dirigendosi sempre verso sinistra in direzione dell'altro ramo parallelo del canale traversando su terreno molto ripido dove è consigliato l'uso di una piccozza (30 minuti; foto n.13-14-16).

Si superano due valloni erbosi con isolati alberi fino a raggiungere la sponda del ramo sinistro del Fosso (foto n. 19-20-21-22).

Qui dapprima la ripidità del Fosso e le incombenti stratificazioni di rocce sovrastanti sembrano precludere il proseguimento invece salendo in verticale la sponda destra (in salita) del Fosso fino alla base delle rocce ( 357311,6 E – 4746822,1 N; 1550 m.) si nota, con estremo stupore, una lieve traccia di un vecchio passaggio che taglia in quota il ripidissimo pendio destro del Fosso per entrare in esso e raggiungere così il cuore della parete Est del M. Argentella (foto n.28-29-30-31).

Si entra quindi nel canale caratterizzato da un fondo detritico e pareti rocciose laterali fino ad una grande stratificazione oltre la quale le sovrastanti pareti verticali impediscono la risalita (20 minuti).

Secondo anziani della zona il tracciato dovrebbe proseguire verso la sommità della Ripa Grande situata sulla sinistra del Fosso ma non abbiamo trovato traccia né possibilità di traversata nonostante le nostre ricerche.

Dal cuore della grande parete Est del M. Argentella abbiamo visto però la possibilità di raggiungere la sovrastante zona denominata "l'Abbandonata" risalendo in diagonale verso destra i ripidissimi prati alternati da caratteristiche lunghe fasce rocciose affioranti facilmente superabili fino ad uscire sulla cresta Nord del Monte Argentella posta appunto tra il Fosso dell'Argentella ed il Fosso Mozzacarne e raggiungere la cima seguendo l'itinerario già menzionato riportato in bibliografia e che abbiamo percorso anni fa.

Per motivi di tempo e per la minaccia di temporali pomeridiani la nostra esplorazione è proseguita ancora per un centinaio di metri di quota ma poi si è fermata qui ma ciò non toglie che la porteremo a termine in altra occasione.



Durante la discesa effettuata per lo stesso itinerario di salita siamo ritornati di nuovo alla confluenza dei due rami del Fosso dell'Argentella e abbiamo quindi ricercato la terza cavità indicata nella zona, costeggiando il bosco alla destra del canale (in discesa, a valle delle prime grotte raggiunte) siamo passati sotto ad una grande parete franata quindi costeggiato in discesa uno sperone roccioso ed infine abbiamo risalito in cordata un ripidissimo canale boscoso devastato dalle frane del terremoto del 2016 fino al suo termine dove, sotto alla parete rocciosa, abbiamo ritrovato la terza piccola cavità che secondo il Catasto delle Grotte della Regione Marche dovrebbe essere identificata come il "Buco del Fosso dell'Argentella" (foto n.38-39-40-41-42; 357707,6 E - 4746626,7 N approssimate per difficoltà di ricezione GPS, 1295 m:).

Dalla cavità, per facilitare la discesa su questo tratto ripidissimo e pieno di ostacoli (massi, arbusti e alberi abbattuti) siamo scesi in corda doppia facendo sosta su alberi per poi raggiungere il tratto boscoso iniziale del canale fino al prato da dove siamo risaliti e ritornare quindi a Foce per il Piano della Gardosa (foto n. 45-46).



1- Il primo tratto del Fosso dell'Argentella prima del suo sdoppiamento, in basso la strada del Piano della Gardosa





2- Lo sperone roccioso oltre il quale il canale si sdoppia, a sinistra la prima cavità raggiunta (Ph. Valerio).





3- La prima cavità che secondo il Catasto delle Grotte della Regione Marche dovrebbe essere identificata come la “Caverna nel Fosso dell’Argentella”, poco profonda ma caratterizzata da una perfetta volta circolare.



4-5 – La seconda grotta più a sinistra della prima e più ampia che secondo il Catasto delle Grotte della Regione Marche dovrebbe essere identificata come la “Caverna presso il Fosso dell’Argentella”





5



6-7 – veduta dall'interno della grotta.







8- Lasciamo la cengia che forma le due grotte per proseguire la salita del Fosso dell'Argentella.





9- Al lato sinistro della cengia domina la parete Est della Ripa Grande.





10- Il ramo sinistro (in salita) del Fosso dell'Argentella caratterizzato da salti rocciosi e massi instabili che impediscono la salita in sicurezza.





11- Proseguiamo per il ramo destro (in salita) erboso anche se molto ripido, di fronte la cresta Ovest del Monte Torrone (già oggetto di salita descritta nel mio sito) e la zona de Le Svolte sul sentiero per il Lago di Pilato.





12- Risaliamo ancora nel canale mantenendoci sulla sinistra.





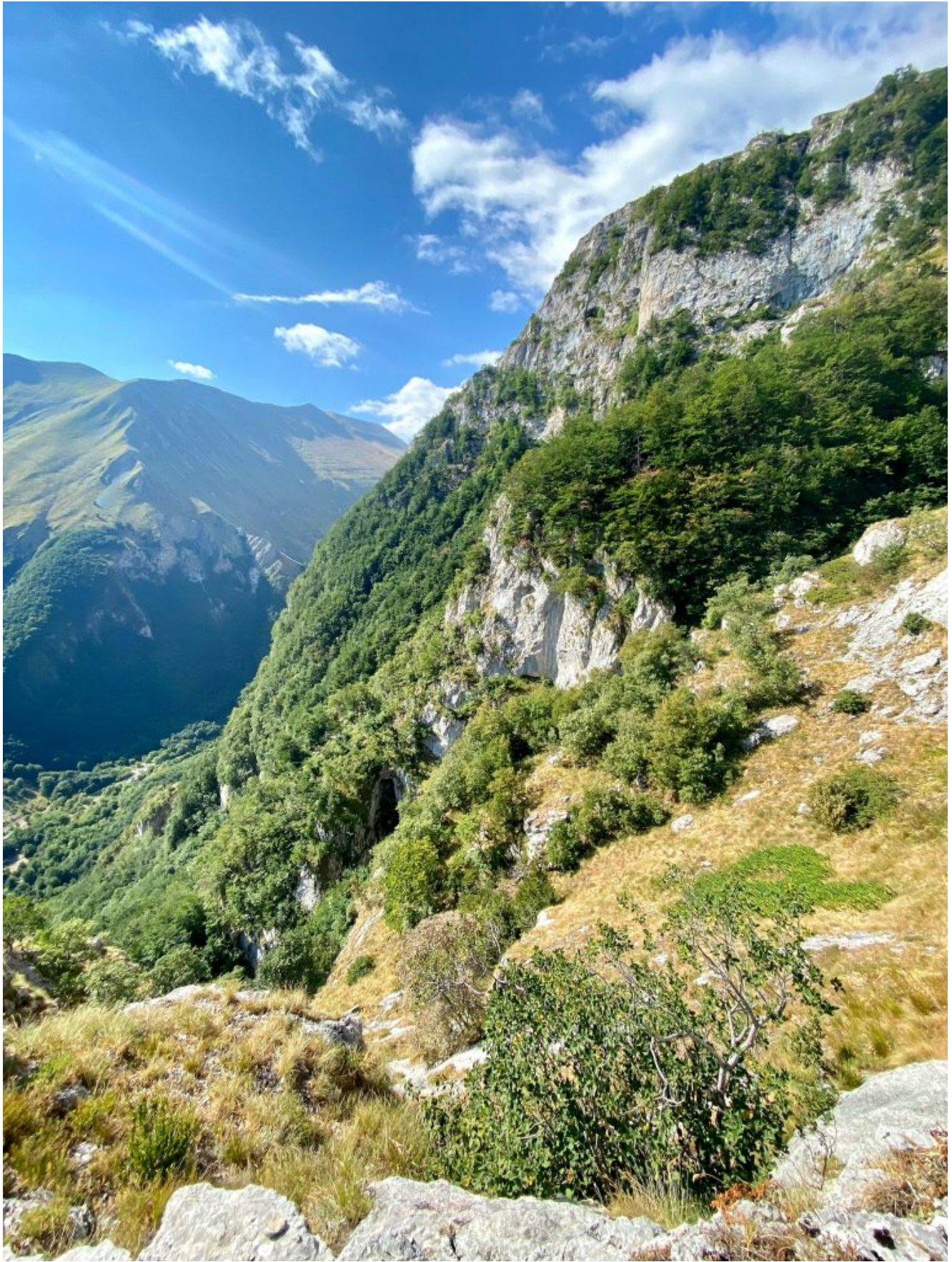
13- Siamo giunti al termine del ramo destro, ormai si devono risalire i ripidissimi pendii erbosi con roccette affioranti che si vedono di fronte, in alto a sinistra la cima del M. Argentella.





14- Foto n. 13 vista dall'albero sovrastante nello spigolo destro.





15- La Ripa Grande in primo piano ed il M.Torrone e l'Antecima Nord del M. Vettore sullo sfondo (Ph. Valerio).





16- Il pendio di risalita sopra al ramo destro del Fosso dell'Argentella.





18- Bellissima immagine di Valerio che racchiude il senso dell'amicizia e della passione per la montagna che ci accomuna.





19- Fasi di risalita del primo vallone verso il cuore della parete Est (Ph. Valerio).





20- In alto la cima del M.Argentella (Ph. Valerio).





21- Grandi placche rocciose caratterizzano il Fosso dell'Argentella.





22- Ci apprestiamo ad affrontare il secondo vallone per raggiungere il cuore della parete.





23- Sopra le nostre teste la zona denominata "L'abbandonata" che dice tutto, con le lunghe fasce rocciose affioranti e dove è possibile una risalita a destra dello spuntone, fino alla cresta sovrastante già risalita anni fa.





24- La ripidità del pendio a  $45^\circ$  costanti e, di fronte, la cresta Est che risale tra il Fosso dell'Argentella ed il Fosso Mozzacarne, situato oltre la cresta,





25- Raggiungiamo così la sponda destra 8in salita del Fosso dell'Argentella.



26- Il Monte Banditello e la Cima delle Prata visti dal Fosso dell'Argentella.





27- Guardiamo titubanti il pendio sovrastante che, all'apparenza, non offre possibilità di proseguimento poi, raggiungendo il ginepro a destra, si scopre una vecchia lieve traccia che entra nel fosso.





28-29-30-31- Iniziamo la traversata su terreno ripidissimo che ci ricorda il Fosso La Foce.









30 – (Ph. Valerio).









32-33 – Ed entriamo nel Fosso, in un luogo magico nel cuore della grande Parete (Ph. Valerio).





33- In alto la cima del M. Argentella (Ph. Valerio).





34- Le sovrastanti pareti impediscono dentro al Fosso una sicura prosecuzione estiva.





35- Per cui decidiamo di ridiscendere, anche per il sopraggiungere della nebbia in quota che poi alle 14 scenderà fino a circa 1300 metri di quota.





36- La sommità della Ripa Grande che, secondo un anziano della zona, si può raggiungere da questo versante, ritorneremo !!!.





37- Le condizioni di traversata nel bosco della parte destra (in discesa) del Fosso dell'Argentella per ricercare l'ultima cavità di cui abbiamo notizia, in questo tratto le frane prodotte dal terremoto del 2016 hanno devastato il bosco



lasciando integro questo altissimo Faggio.



38-39 – Quindi con una arrampicata di sicurezza in un tratto di bosco distrutto dalle frane raggiungiamo la terza cavità.









40- La friabilissima parete che forma la terza cavità che secondo il Catasto delle Grotte della Regione Marche dovrebbe essere identificata come il "Buco del Fosso dell'Argentella"





41-42 – La piccola e bassa ma profonda cavità raggiunta (Ph. Valerio).





42





43- Veduta dall'interno del "Buco".





44- Il Piano della Gardosa con tende di Scout visto dalla terza cavità.





45-46 – Approntiamo una serie di corde doppie per agevolare la discesa su terreno sconnesso.





46

IMMAGINI DELLA SALITA DELLA CRESTA NORD DAL PIANO DELLA GARDOSA Luglio 2013 insieme al nostro amico Bruno (Itinerario riportato in altra bibliografia).





1A





2A





3A





4A





5A





6A





7A





8A





9A





10A





11A





12A





13A





14A





15A





16A



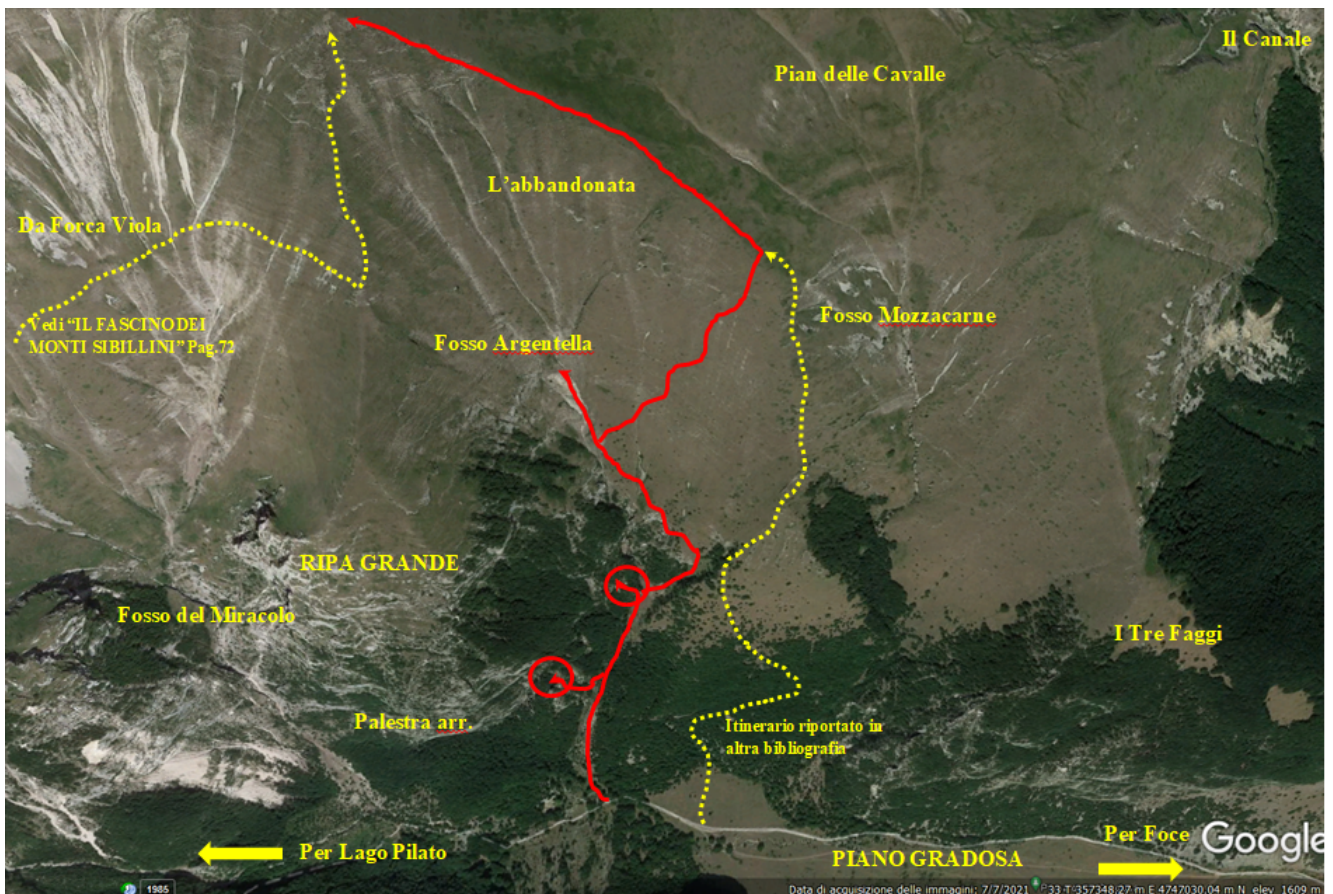


17A- Fausto e Bruno nei pressi della cima del M. Argentella.



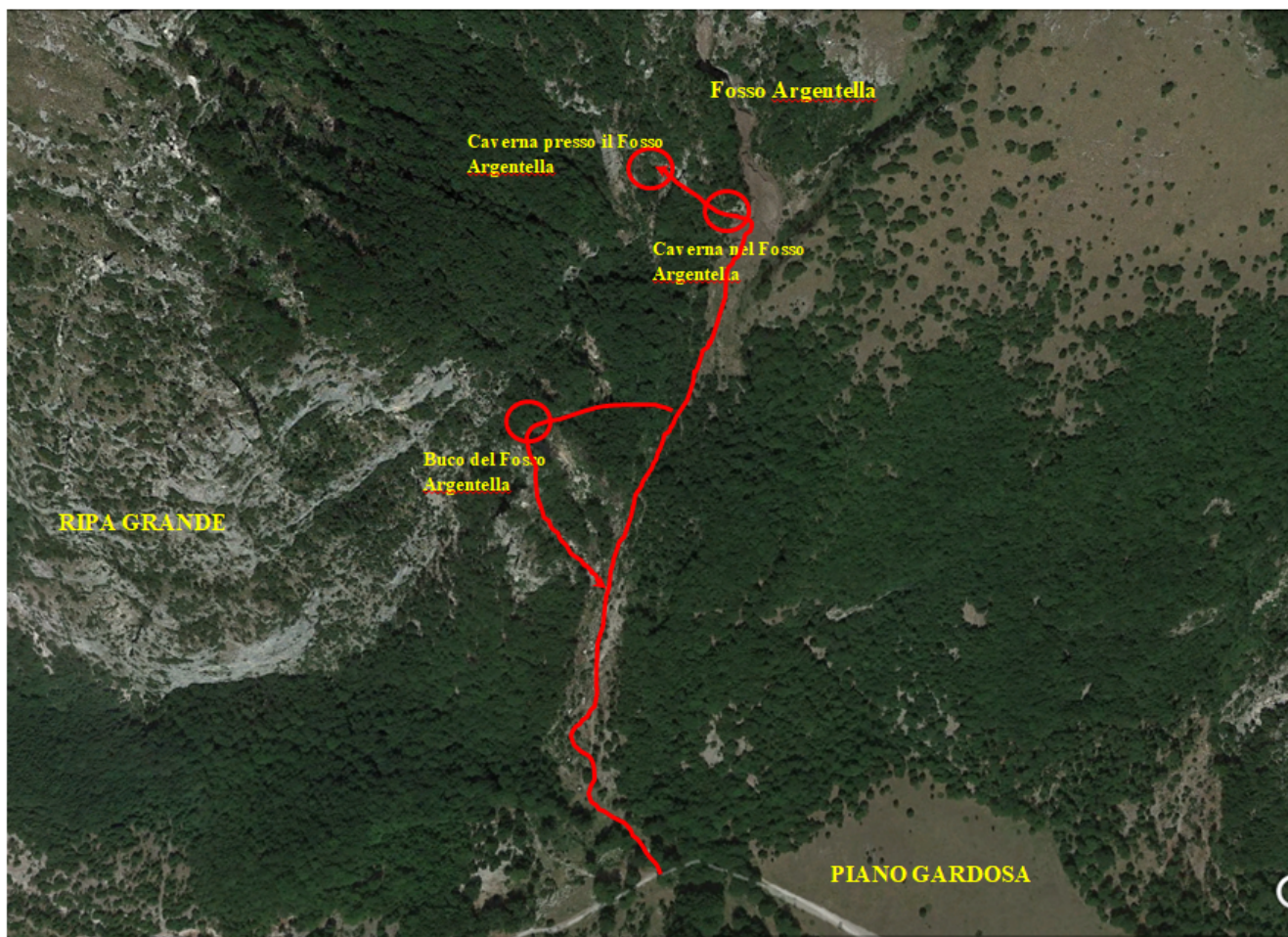


Il Fosso dell'Argentella in versione invernale.

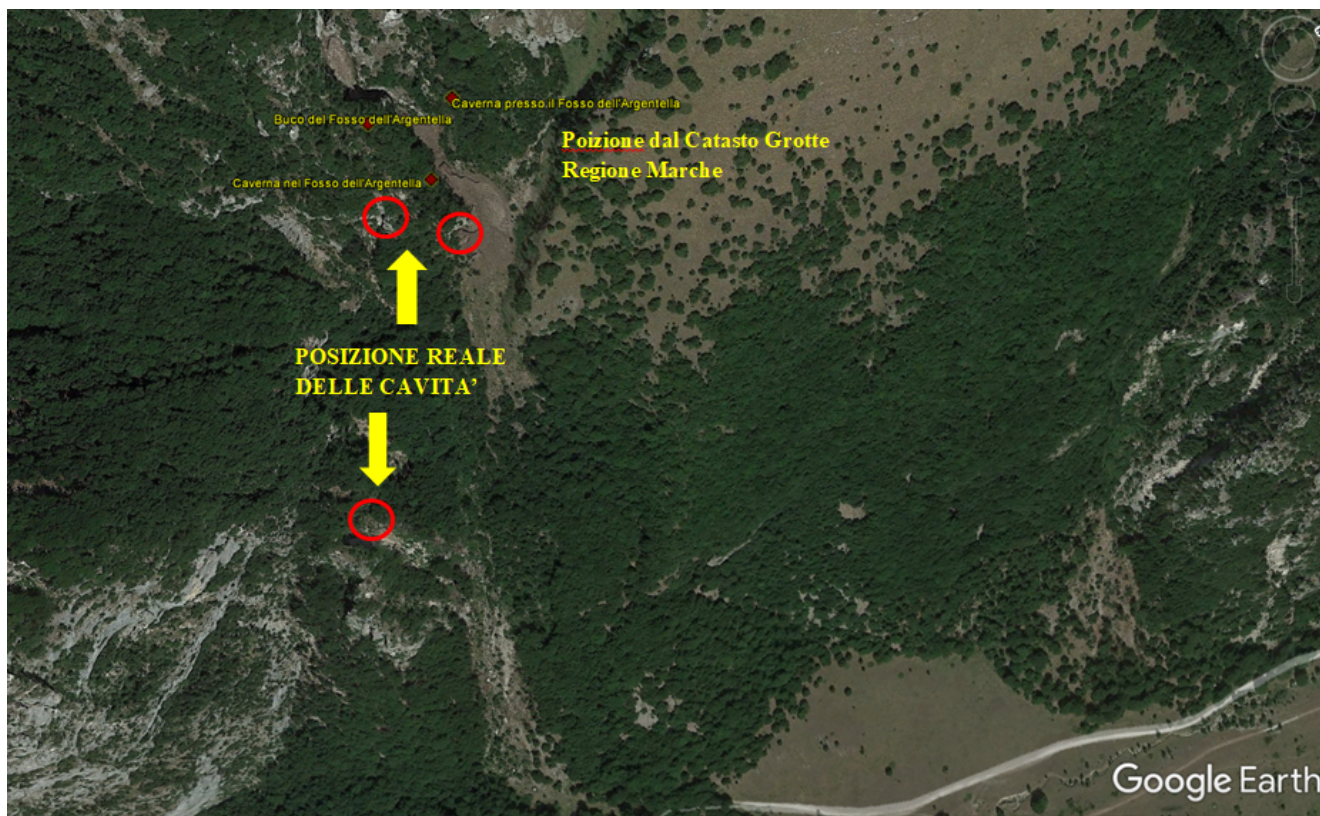




47- Pianta satellitare del percorso proposto.

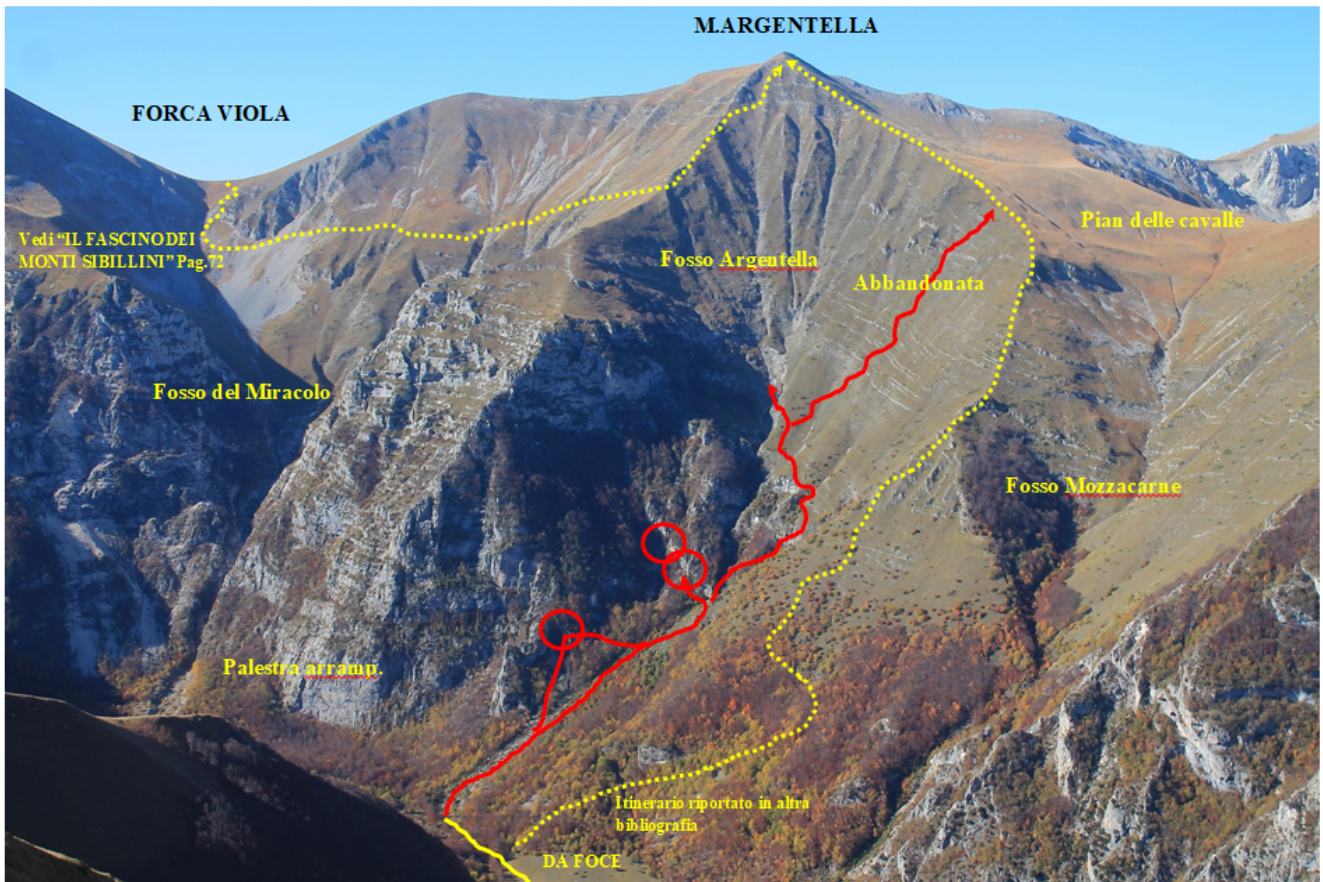


48- Dettaglio satellitare delle cavità visitate.



49- Posizione delle cavità secondo il Catasto delle Grotte della Regione Marche.





49- Il percorso proposto visto dalla Cima delle Prata.





**RIPA GRANDE**

**Fosso Argentella**



50- Dettaglio delle cavità visitate.



51- Il Canale d'Argento, percorso invernale di salita al Fosso dell'Argentella.