

# LE PORCHE DI VALLINFANTE – Sentiero Basso.

Nuovo itinerario ad anello, si snoda in una zona dei Monti Sibillini, dimenticata ed al di fuori dei normali itinerari escursionistici conosciuti, non è riportato ne nella bibliografia e neppure nella cartografia dei Monti Sibillini eppure è un tracciato antico che permetteva ai pastori di spostarsi tra tre importanti fonti di abbeveramento presenti nelle pendici Ovest della Cima di Vallinfante, la Fonte della Giumenta, la Fonte dell'Acero e la Fonte delle Vene, attraversando la parte più bassa, e anche più ripida ma più diretta, delle cosiddette Porche di Vallinfante, i diversi canali che scendono dalla cima omonima verso la Valle Infante.

L'itinerario è ad anello in quanto la traccia di sentiero, all'altezza dello Scoglio della Volpe, si sdoppia e le due tracce viaggiano parallele a distanza di poco più di cento metri di dislivello per cui, all'andata si può prendere la traccia più alta ed al ritorno quella più bassa, più ripida.

L'itinerario è classificato EE, non presenta difficoltà particolari ma si snoda su pendii molto ripidi, in alcuni tratti la traccia scompare sotto un'alta cotica erbosa di Falasco e quindi bisogna muoversi su terreni scivolosi e sconnessi, a tratti ricorda la Cengia dei Fiumarelli per cui è richiesto un passo sicuro e non si deve soffrire di vertigini.

Il tracciato che propongo parte dalla Fonte della Giumenta ed arriva alla Fonte delle Vene per poi ritornare di nuovo alla Fonte della Giumenta ma volendo si può fare al contrario o anche la traversata dal Monte Prata a Macchie di Vallinfante con due auto.

Il raggiungimento della Fonte delle Vene da Macchie di

Vallinfante è descritto in un mio precedente articolo: "CIMA DI VALLINFANTE DA MACCHIE PER LA FONTE DELLE VENE E LE PORCHE DI VALLINFANTE" del Maggio 2022 a cui rimando.

ACCESSO: Si raggiunge in auto il nuovissimo e costosissimo parcheggio del Monte Prata (che non si è ben capito il suo utilizzo visto che gli impianti sciistici non sono stati più riaperti dopo il terremoto) da cui si parte a piedi proseguendo la strada sterrata per la Fonte della Giumenta.

DESCRIZIONE: Raggiunta la Fonte della Giumenta (354452,8 E – 4748392,7 N; 1790 m.; 40 minuti dall'auto) si devia a destra per il classico sentiero verso il Monte Porche ma dopo 150 metri si scende e si prende una traccia in piano, non facile da individuare perché il continuo passaggio delle greggi ha formato molte tracce parallele, che conduce verso la Fonte del Sambuco.

L'itinerario per la Fonte del Sambuco è riportato nel mio articolo : "FONTE DELLA GIUMENTA-FONE DEL SAMBUCO-PORCHE DI VALLINFANTE; ANCORA EFFETTI DEL TERREMOTO DELL'OTTOBRE 2016" dell'Ottobre 2018, a cui rimando.

Dopo circa 300 metri il sentiero raggiunge un ampio costone erboso (15 minuti dalla fonte) dove si scoprono le Porche di Vallinfante, qui invece di continuare il sentiero che aggira il costone ed inizia a salire, si scende liberamente il costone per circa 100 metri tenendosi verso il fosso che scende dal versante Nordovest del Monte Porche fino ad intercettare una traccia di sentiero che entra nel fosso con fondo roccioso ed esce dalla sponda opposta (354344 E – 4749040,5 N; 1700 m.).

Si prosegue su traccia di sentiero per raggiungere un secondo costone erboso dove si intercetta una traccia di scavo forse dell'acquedotto che scende a valle dalla Fonte del Sambuco posta più in alto, si scende ancora per altri 150 metri in direzione di un nucleo di Faggi sopra il quale si ritrova la

traccia che conduce verso il fondo roccioso del Fosso (354374,7 E – 4749298,1 N; 1650 m.; 15 minuti).

Qui la traccia è ben visibile e scavalca anche questo secondo fosso per attraversare una zona ghiaiosa, dove il sentiero si sdoppia, una traccia sale verso la base dello Scoglio della Volpe per passare ad una decina di metri sotto allo scoglio, l'altra rimane parallela una cinquantina di metri sotto.

Si entra quindi in un fosso molto inciso e sconvolto dal terremoto del 2016, ci sono tratti franati e, guardando in direzione della cima del Monte Porche, si può osservare l'incredibile fessura e la sottostante faglia descritta nell'articolo citato sopra.

Io consiglio di prendere all'andata la traccia superiore per poi ritornare da quella inferiore.

In ogni caso le due tracce viaggiano parallele tra i 1600 e i 1700 metri e scavalcano gli altri sei fossi, più o meno incisi ma ripidissimi, che costituiscono le Porche di Vallinfante.

I tracciati non sono sempre ben evidenti per la presenza in alcuni tratti, soprattutto del sentiero più basso, di cotica erbosa a Falasco dove essi si perdono ma intuitivamente si ritrovano nel fosso successivo.

Una volta superati i vari canali delle Porche di Vallinfante si raggiunge un ampio dosso erboso (1,15 ore dallo Scoglio della Volpe) a Falasco dove si prosegue in quota (353823,3 E – 4750339,8 N; 1685m.) fino a scavalcare il dosso ed intercettare l'evidente sentiero che collega la Fonte delle Vene con la Cima di Vallinfante (già descritto come indicato sopra).

Per raggiungere la Fonte delle Vene si scende nel sentiero che raggiunge dapprima un ampio ripiano erboso sottostante e prosegue scendendo nel fondo di due canali detritici successivi in discesa fino alla fonte stessa.

Per il ritorno alla Fonte della Giumenta, si ritorna all'ampio ripiano erboso dove sovente sono presenti bovini al pascolo, anziché risalire il dosso erboso lo si aggira in quota passando una cinquantina di metri sopra al bosco dirigendosi verso i canali delle Porche dove, poco al di sopra di alcuni alberi isolati sopra al bosco, si intercetta la traccia bassa che avvicinandosi ai vari canali, passa sotto ad un caratteristico torrione roccioso isolato che presenta anche una piccola grotta alla sua base e che, con un'ora circa, riconduce alla Fonte della Giumenta.

Anche questo tracciato attraversa i vari canali su terreno molto ripido e si perde nel Falasco in alcuni punti e in circa un'ora si riporta sulla verticale dello Scoglio della Volpe dove si riprende il sentiero fatto all'andata.

Giunti alla Fonte della Giumenta si scende all'auto per la strada sterrata fino al Monte Prata fatta all'andata.

Interessante è anche la risalita del Fosso della Fonte del Sambuco, una volta giunti, al ritorno, nel fondo roccioso del fosso lo si risale fino ad una parete rocciosa che lo chiude in alto e che forma anche una particolare grotta.

Itinerario percorso il 3 settembre 2023 con Luca e Federico.





1- Le Porche di Vallinfante, viste dalla Fonte della Giumenta, sullo sfondo la cima del Monte Bove Sud e la Cima di Passo Cattivo.



2- Nel pendio di fronte si vede il sentiero che si sdoppia

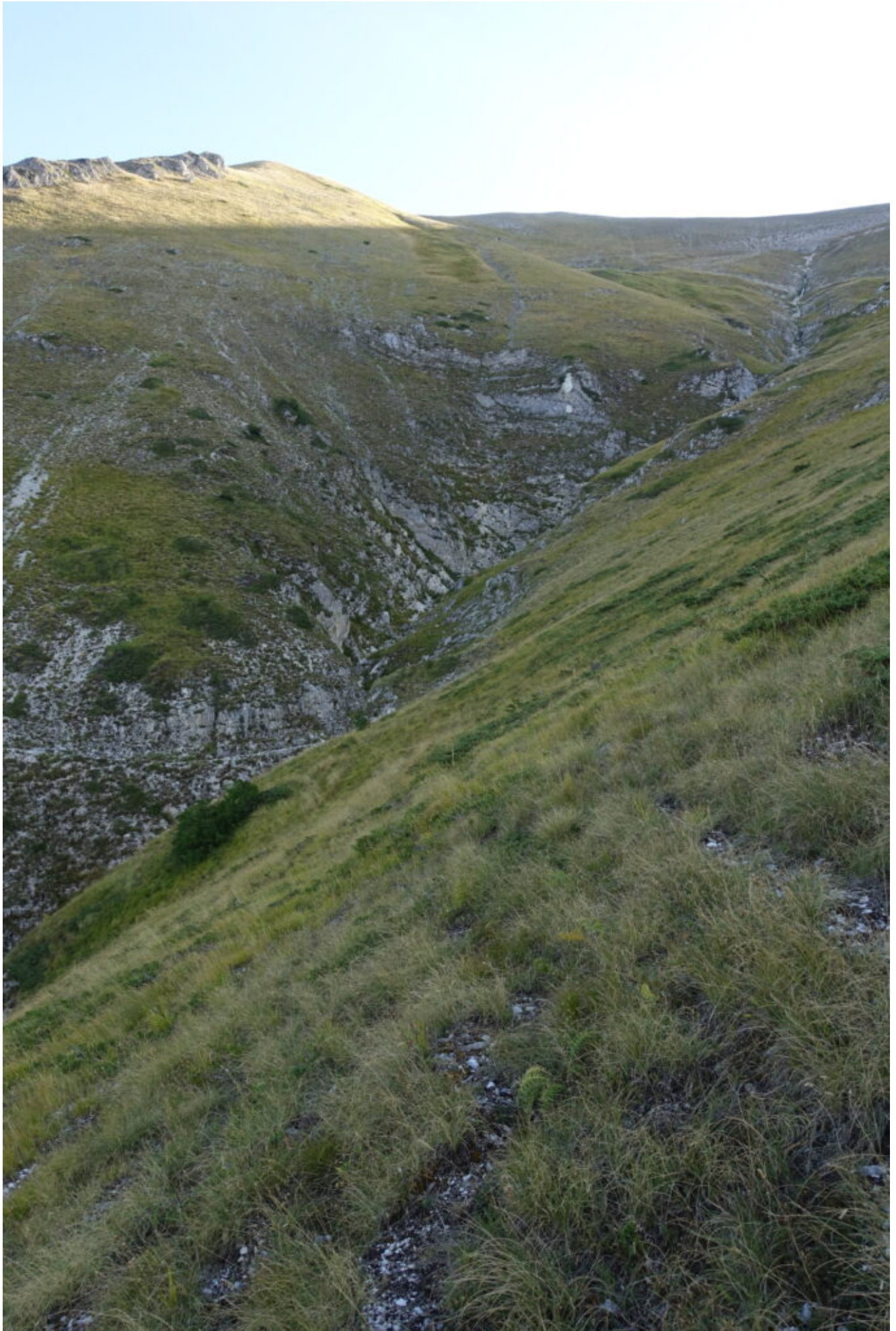


sotto lo Scoglio della Volpe, che emerge, isolato, dal pendio.



3- Arrivati vicino allo Scoglio della Volpe si vedono bene i due sentieri.







4- Il Fosso dal fondo roccioso della Fonte del Sambuco che si può risalire al ritorno.



5 – 6- Passaggio in ambiente roccioso dentro al fosso della Fonte del Sambuco.







7- Superato il Fosso della Fonte del Sambuco (la cui parete finale è ben visibile) si osserva l'intaglio che scende dalla fonte nel pendio erboso sottostante e, sotto, la traccia dell'itinerario proposto.





8- Lo Scoglio della Volpe.



9- Oltre la verticale dello Scoglio della Volpe si osservano le due tracce viaggiare parallele.





10- Il pendio dopo lo Scoglio della Volpe, parzialmente illuminato dal sole.



11- Il tratto degradato e franato dal sisma del 2016 oltre lo Scoglio della Volpe.





12- Guardando in alto si osserva la zona spaccata dal sisma del 2016 e la relativa faglia (riga bianca) che ha subito un abbassamento di quasi due metri.



13- La Valle infantile





14- I primi canali attraversati con lo Scoglio della Volpe illuminato dal sole, sullo sfondo la roulotte dei pastori della Fonte della Giumenta.



15 – Uno dei tratti più ripidi del sentiero superiore.







16- Un altro ripido tratto, ormai è giunto anche il sole, a sinistra il Monte Cardosa.



17- Il dosso erboso dove si ricongiungono i due sentieri paralleli.







18- La successione dei canali delle Porche di Vallinfante attraversati, il Monte Porche a sinistra in alto e la Fonte della Giumenta a destra in basso.



19- Il pianoro a monte della Fonte delle Vene e il canalone ghiaioso di discesa.







20- Il tratto iniziale del sentiero inferiore di ritorno, con il caratteristico torrione roccioso isolato con piccola cavità alla sua base.



20- Il tratto iniziale del sentiero inferiore di ritorno, a sinistra lo scoglio isolato della foto precedente..



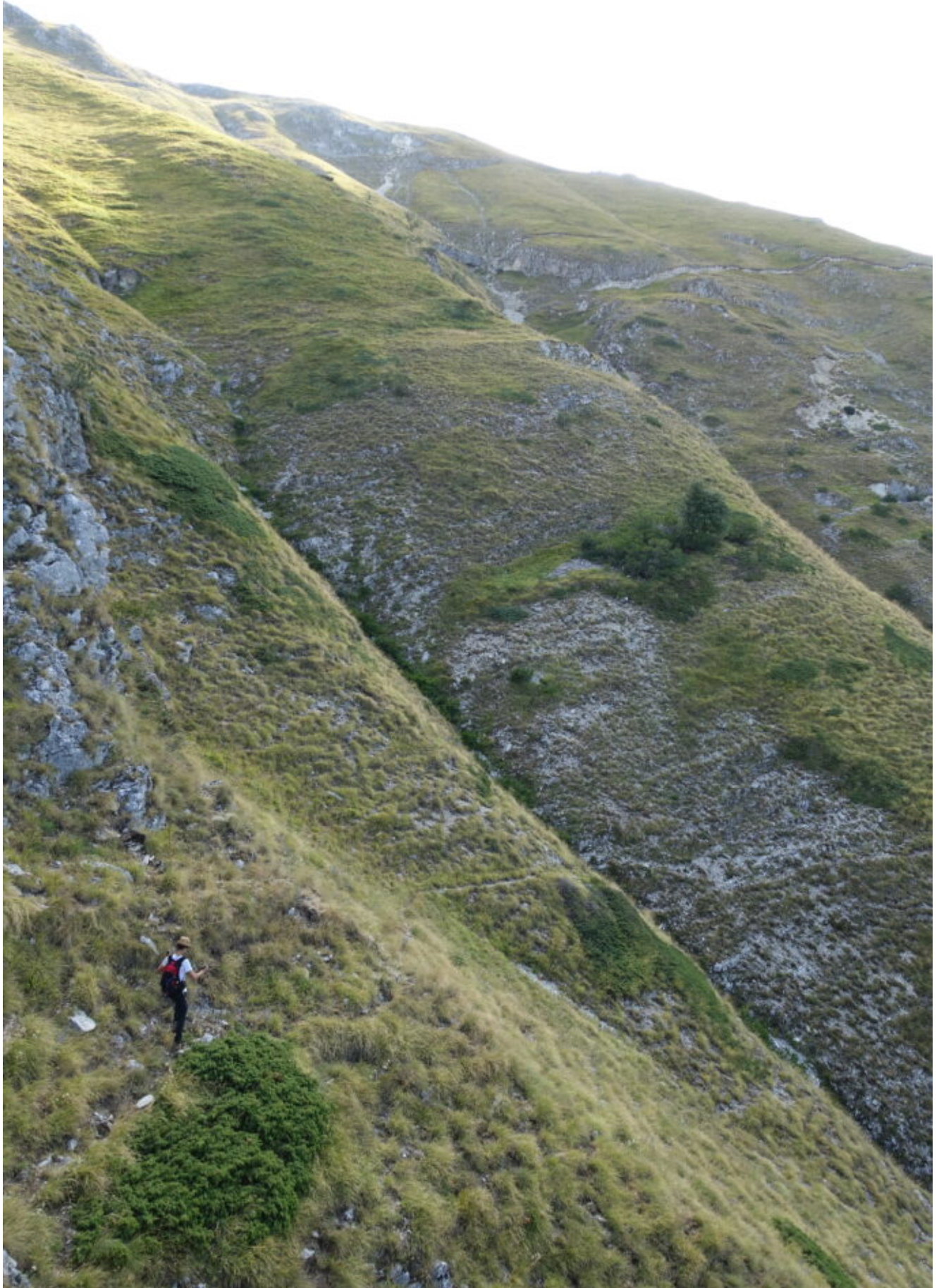


21- Tratto erboso a Falasco molto ripido nel percorso di ritorno.



22- Il pendio attraversato ed il Monte Cardosa sullo sfondo.





23- Al ritorno si ripassa sotto alla faglia del terremoto del 2016





24 – 25 -Tratti molto ripidi al ritorno verso lo Scoglio della Volpe.







25



26 – 27 -L'ultimo tratto fino al bosco, sotto allo Scoglio della Volpe visibile sul pendio.



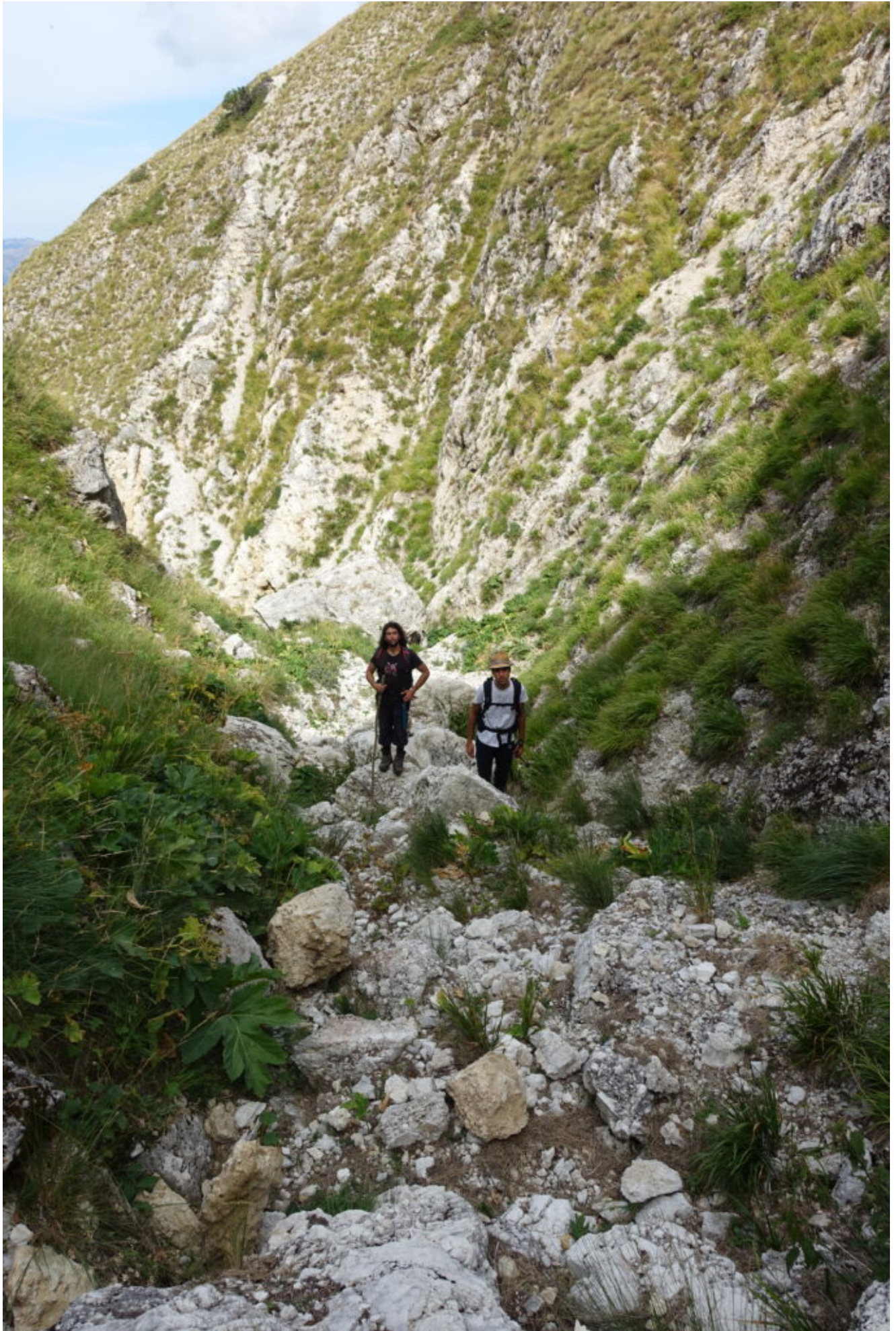
27





28 – 30 – Risalita del Fosso della Fonte del Sambuco

















31- 33 – Il salto del fosso con Grotta finale.













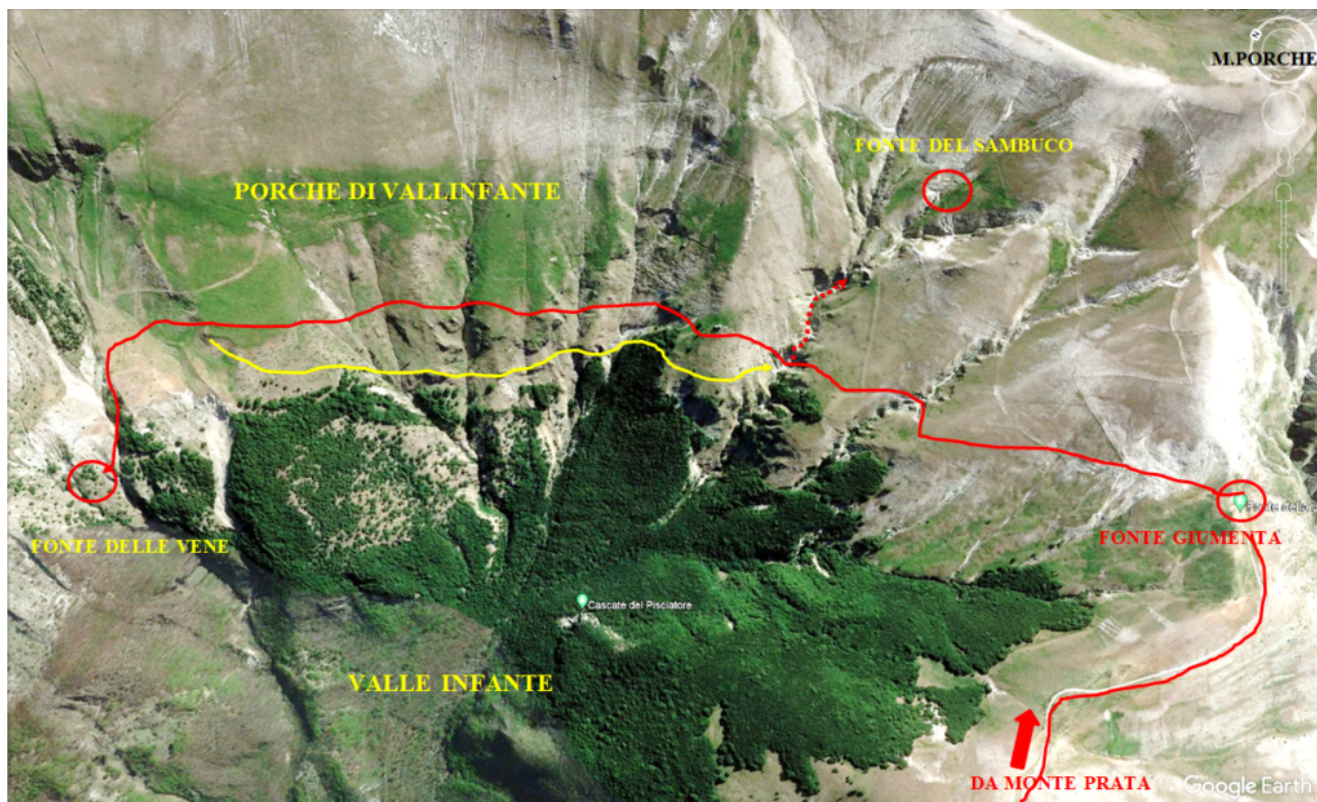




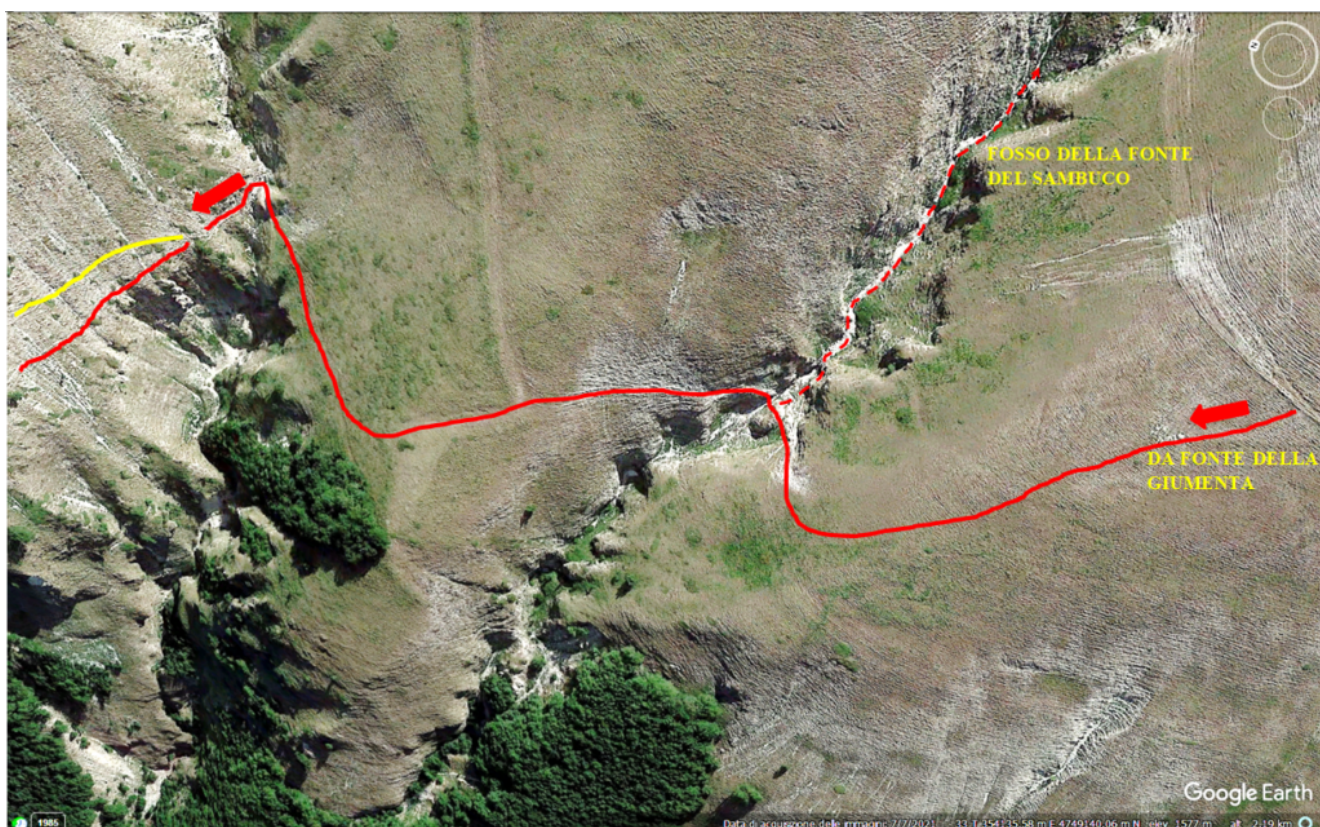




34- La risalita del pendio destro del Fosso anziché ridiscenderlo completamente.

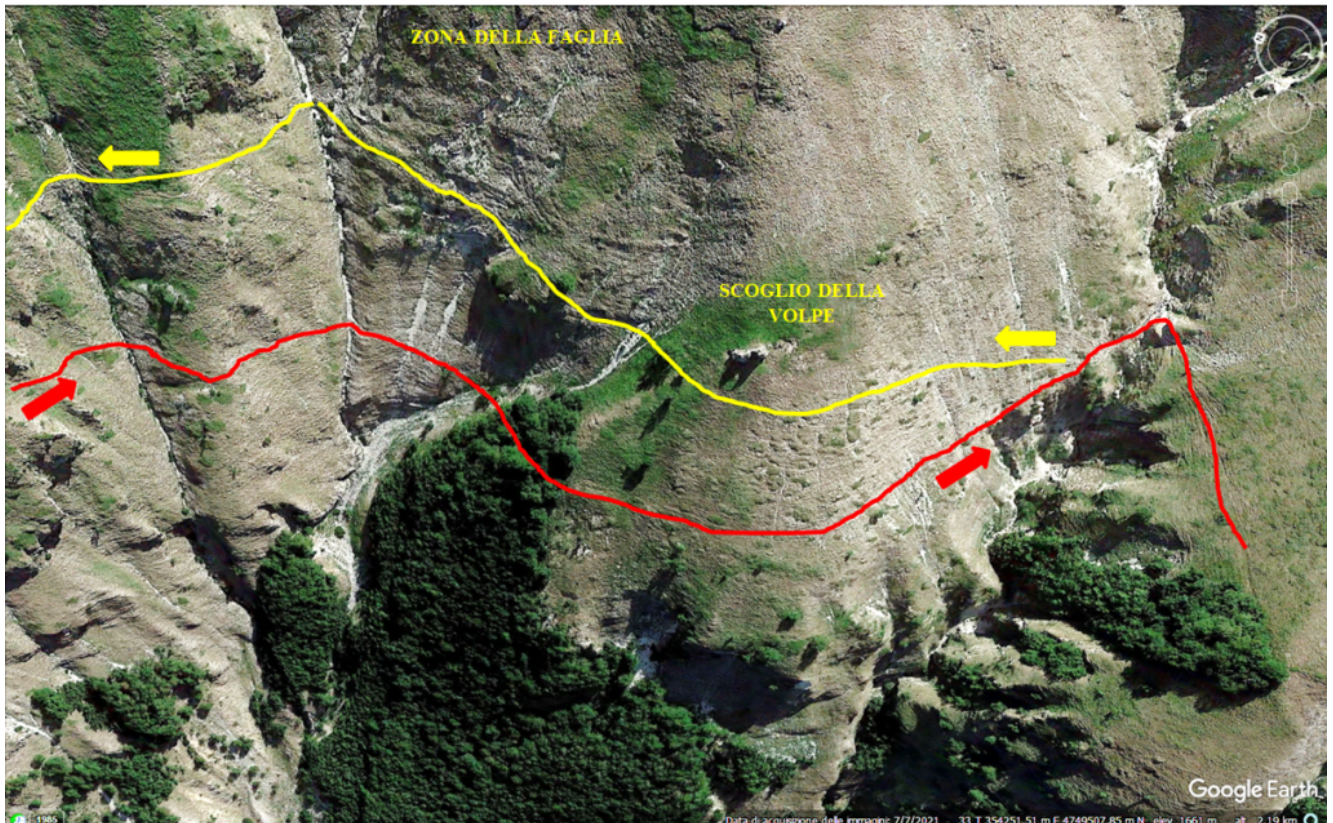


35- Pianta satellitare del percorso proposto

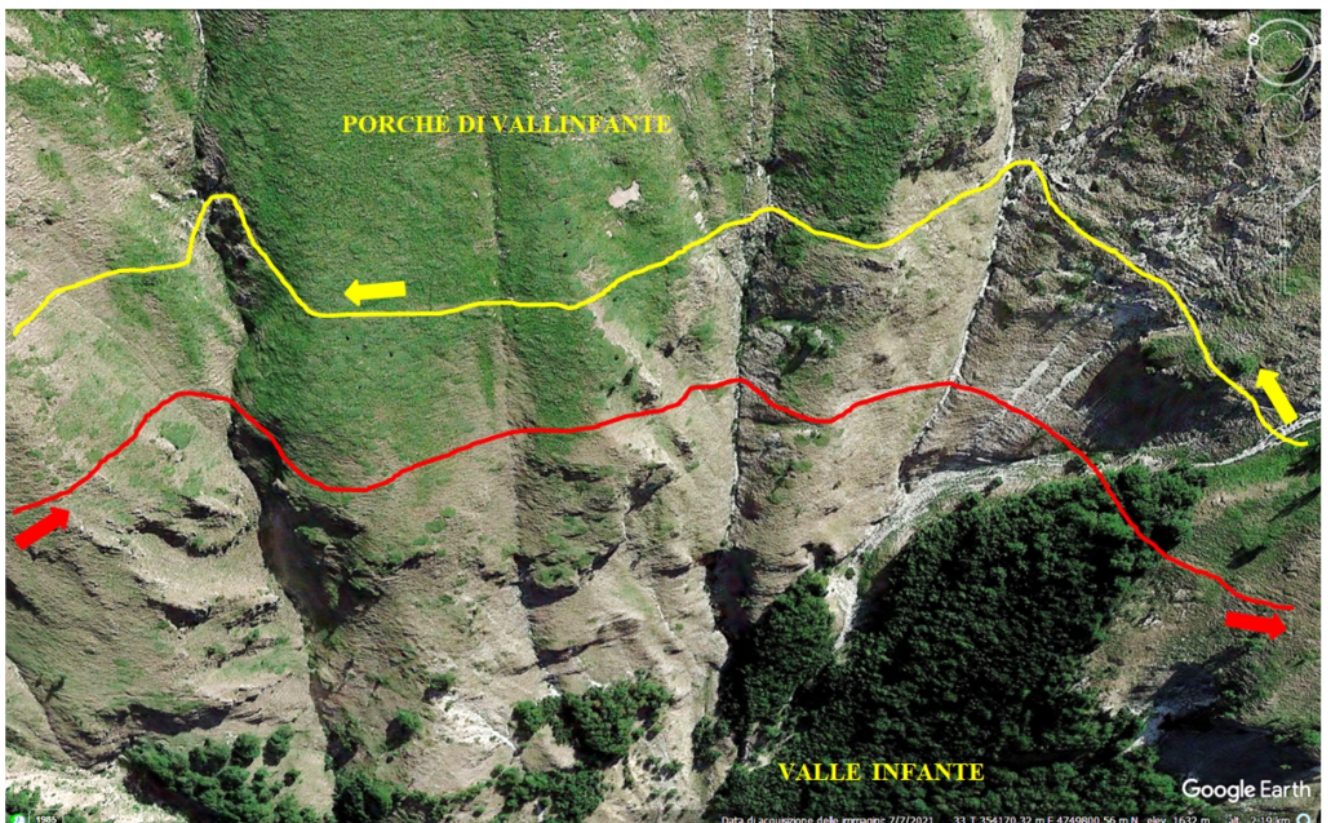


36- Dettaglio satellitare della prima parte dell'itinerario.





37- Dettaglio satellitare della seconda parte dell'itinerario.



38- Dettaglio satellitare della terza parte dell'itinerario.





39- Dettaglio satellitare della quarta parte dell'itinerario.  
[bluetooth\\_content\\_share-3Download](#)

## **TRAVERSATA DA FOCE PER IL SENTIERO DI CIVITETTO ALTO AL M. LIETO PER LA ANTICA VIA IMPERIALE**

Il presente itinerario, percorso il 15 giugno 2015, non è descritto in tale forma in alcuna guida dei Monti Sibillini in commercio.

La parte superiore relativa al cosiddetto sentiero di Civitetto alto o via imperiale viene descritta con partenza dalle Grotte Nere, presenti nel versante est del M. Sibilla, proprio nella strada che risale il monte,



fino al bosco della Frondosa, in una guida in commercio e su un sito internet, in modo non sufficientemente dettagliato.

Tale descrizione invece permette di salire da Foce per il Fosso del Balzo fino ad intercettare un vecchio sentiero che si inoltra verso la zona denominata Civitetto (basso) quindi anziché seguire il sentiero

verso lo Scoglio della Volpe, posto nel versante sud-est del M. Sibilla, risale una cresta rocciosa per riprendere più in alto il terzo sentiero di Civitetto (strada imperiale) che proviene dallo scoglio stesso, che in realtà è lo stesso sentiero basso che, a causa di formazioni rocciose, forma un ampissimo tornante nel versante della montagna.

Si arriva piuttosto faticosamente così sotto ai grandi torrioni rocciosi che delimitano, a valle, la zona chiamata "Banditella" posta nel versante sud del M. Sibilla.

Dai ripidi pendii erbosi posti sotto a tali torrioni si compie una traversata in quota mozzafiato, su tracce di sentiero espostissimo sopra a canali e pareti verticali, fino a raggiungere la sconosciuta zona denominata Monte Lieto, che in realtà non è una cima vera e propria ma una vallata, situata nel versante est tra la cima del M. Sibilla e la Cima Vallelunga, a valle della sorgente del Meschino.

Dalla vallata si raggiunge facilmente la zona denominata "i campi" con una visibile fontana e da qui si ritorna a Foce scendendo per il classico sentiero del Fosso Zappacenere terminando così questa aerea e difficile traversata nel circo roccioso che il M. Sibilla forma proprio di fronte al paese.

Oppure dal M. Lieto il sentiero (descritto nelle guide ufficiali, sentiero n. 8) prosegue e dalla zona denominata "i campi" raggiunge la Fonte dell'Acero quindi prosegue in direzione de "il laghetto" di M. Palazzo Borghese e rappresenta la cosiddetta "strada imperiale" (sentiero n. 5).

Il percorso è piuttosto lungo e faticoso ed è consigliato ad escursionisti allenati ed esperti che siano in grado di muoversi con sicurezza su terreni erbosi molto ripidi, e che conoscono bene la montagna in quanto il tracciato è esile e in alcuni tratti non più visibile.



In particolare la traversata del Fosso del Balzo e dei successivi numerosi canali che caratterizzano il versante sud-est del M. Sibilla fino al M. Lieto, sicuramente una delle più impegnative dei Monti Sibillini, richiede una attenzione massima costante, non si può sbagliare un passo e soprattutto non vi è via di uscita a monte o a valle in quanto si cammina tra due alte fasce di rocce, o si va avanti o si torna indietro.

Mentre è assolutamente sconsigliato in inverno per la ripidezza dei pendii ed il rischio di slavine che essi comportano.

Il tratto di traversata interna del Fosso del Balzo è stato percorso a fine giugno 2015 in presenza di un grande accumulo di neve creato dalle slavine invernali che si scaricano a valle fino a raggiungere la strada di Foce (foto n.10).

Nella presente descrizione sono state allegare numerose foto che illustrano dettagliatamente l'itinerario proposto proprio per facilitarne la sua difficile percorrenza.

Accesso: L'itinerario ad anello prevede come partenza la strada che arriva fino a Foce di Montemonaco.

In particolare 600 metri prima di arrivare all'abitato, in corrispondenza di una edicola e di un piccolo edificio inutilizzato nei pressi della strada sulla destra, si parcheggia nel piazzale di fianco alla strada, al termine del Fosso del Balzo che scende dal versante sud del M. Sibilla, dove negli inverni più nevosi le slavine raggiungono la strada proprio in questo punto isolando il paese di Foce (358759,5 E – 4749072,1 N , 925 m).

Descrizione itinerario: Dalla strada si prende un tratturo incassato e delimitato da alberi che si insinua nel fosso, piuttosto largo nella prima parte (sentiero n.8 segnalato su alcune carte).

Quando il tratturo, dopo circa 350 metri, devia verso dei prati a sinistra verso il Fosso Zappacenero, ci si mantiene a destra e si risale la sponda orografica del Fosso del Balzo su



pendio erboso e giunti alla vista

delle rocce che iniziano a chiudere in alto il fosso si entra nel suo interno, facendosi faticosamente largo tra alberi abbattuti, massi e arbusti.

Giunti 100 metri prima della prima parete rocciosa che forma un salto all'interno del fosso si nota a destra un accumulo detritico al di sopra del quale inizia, verso destra, un ampio sentiero che sale nel bosco

(358454,7 E – 4749666,4 N, 1075 m., ometto di sassi).

Si sale facilmente per il comodo sentiero all'interno del bosco fino a raggiungere (45 minuti dall'auto) uno sperone roccioso con una piccola cavità annerita da fuochi di boscaioli.

Proseguendo si esce dal bosco e si raggiunge un terrazzo roccioso con una ampia veduta sulla vallata di Foce (Foto n.1; 358998,3 E – 4749826,4 N, 1265 m.)

Qui il sentiero sembra finire, in realtà prosegue nei prati 100 metri in piano ancora verso destra e si dirige verso lo Scoglio della Volpe ma si consiglia di ignorarlo in quanto l'itinerario proposto diventa molto più interessante ma anche più impegnativo.

Dal terrazzo roccioso si risale liberamente la cresta rocciosa sovrastante fino alla base di uno sperone di rocce verticali.

Qui si devia nettamente verso destra (Foto n.8) dirigendosi alla base di un circo roccioso (358978,4 E – 4749987,3 N, 1345 m.) caratterizzato da salti rocciosi alternati a tratti erbosi che si supera al centro con

passaggi di I° grado. Superato il circo roccioso ci si trova su un pendio erboso molto ripido che si risale per circa 150 metri in verticale.

Si raggiunge, in 40 minuti dal terrazzo roccioso, un ampio pianoro dove si scorge più a sinistra, un vecchio fontanile senza acqua (foto n. 9; 358864,6 E – 4750060,2 N, 1440 m.)

Dal fontanile si aggira il pendio verso sinistra tenendosi dapprima in quota per circa 200 metri quindi scendendo lievemente in corrispondenza di una caratteristica fila di piante poste ad una certa distanza l'una dall'altra.



Si traversa su terreno ripido a circa 100 metri sotto ad un classico campanile di roccia fino a raggiungere, con una ultima discesa di pochi metri, l'ultima pianta della fila di alberi.

Questa pianta si trova a picco sul Fosso del Balzo che si apre sotto ai vostri piedi (foto n. 11, 30 minuti dal fontanile, 358489,5 E – 4750245,8 N, 1430 m.).

Questo rappresenta il tratto più impegnativo del percorso, si scende con molta attenzione all'interno del fosso tenendosi su dei ginepri (utile una corda e piccozza).

Al momento dell'apertura di questo itinerario il fosso era riempito ancora di neve pertanto abbiamo dovuto prestare particolare attenzione al crepaccio laterale che si era formato nel bordo sinistro del fosso.

Raggiunto il centro del fosso lo si risale per circa 50 metri fino ad uno slargo dove, sotto a delle rocce strapiombanti sulla destra, si nota la traccia di sentiero che continua al sua traversata nel versante opposto (358438,9 E – 4750255,7 N, 1450 m.).

Si prosegue su tracce di sentiero sotto a pareti rocciose salendo lievemente per riprendere delle tracce più in alto che permettono di scavalcare attraversando con saliscendi, altri tre canali posti in successione sempre su terreno ripidissimo per cui prestare moltissima attenzione (foto n. 13).

Ci si mantiene in quota per altri due canali quindi si sale lievemente in direzione di un piccolo nucleo di faggi (358038 E – 4750348,1 N, 1535 m.) oltre il quale, con 40 minuti di cammino dal fosso, su un evidente ghiaione, si nota una netta linea di sentiero che occorre raggiungere (foto n. 14, 357849,6 E – 4750340,1 N, 1545 m.).

Una volta arrivati al ghiaione, nei pressi del M. Lieto, le difficoltà sono finalmente terminate.

Scendere liberamente tra prati ed arbusti di ginepro tenendosi verso destra in direzione di un evidente sentiero posto molto più a valle, che sale dal bosco della Frondosa alla fonte dell'Acero (30 minuti).

Discesa: dal sentiero si continua in discesa e si giunge così alla Fonte di S. Maria, (357937,5 E – 4749715,2 N, 1360 m.) si continua la discesa per l'evidentissimo sentiero che poi, più a valle, prima di addentrarsi nel bosco della Frondosa, si trasforma in un ampio tratturo. In circa un'ora si scende alla strada, nei pressi de "il canale" dove è presente un'area pic-nic e da qui all'auto posta 200 metri più a valle.

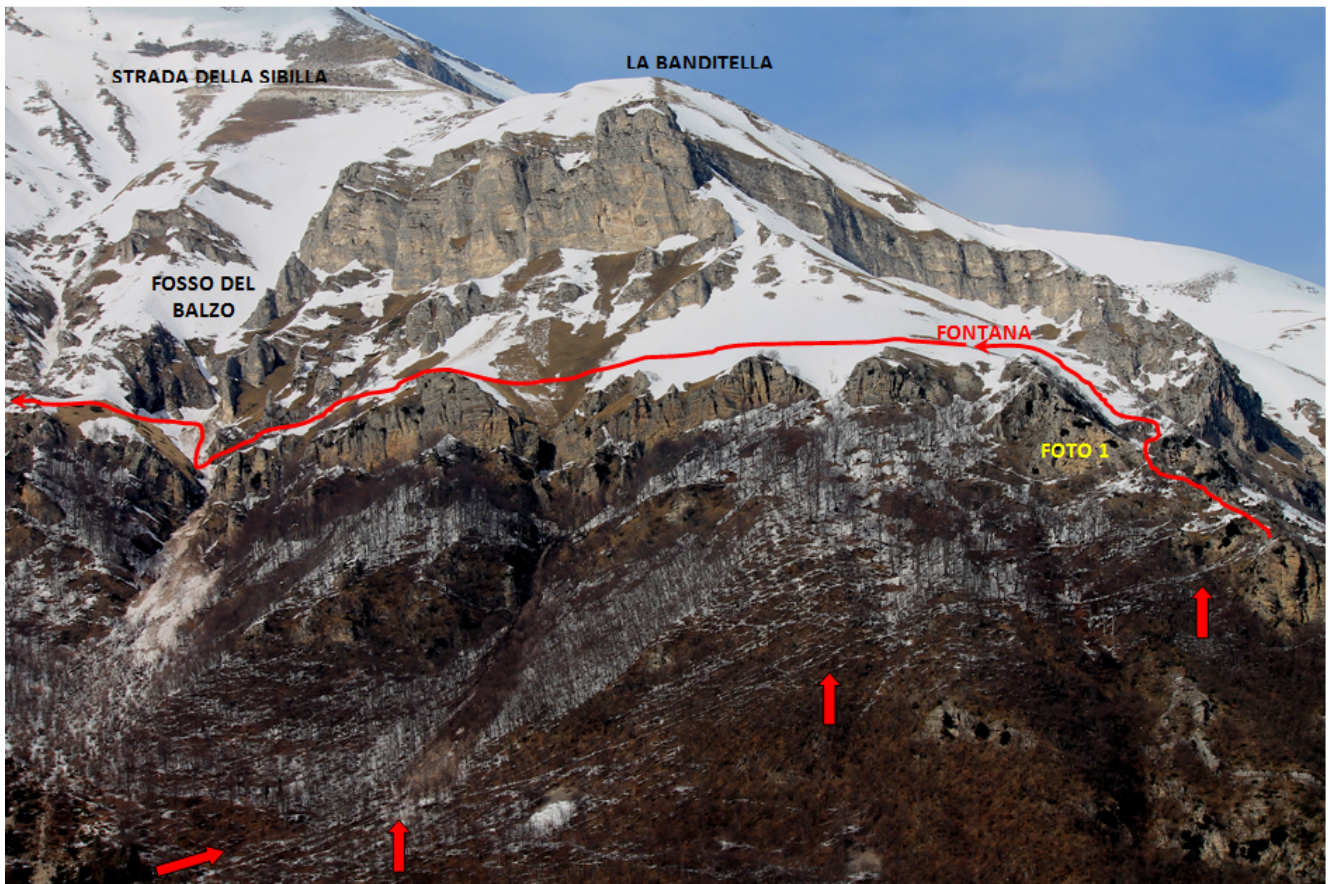
GIANLUCA CARRADORINI – FAUSTO SERRANI – BARTOLAZZI BRUNO

15 GIUGNO 2015



1- Vista dalla cresta rocciosa in uscita dal bosco, sotto ai nostri piedi la strada e Foce con il laghetto in alto a destra



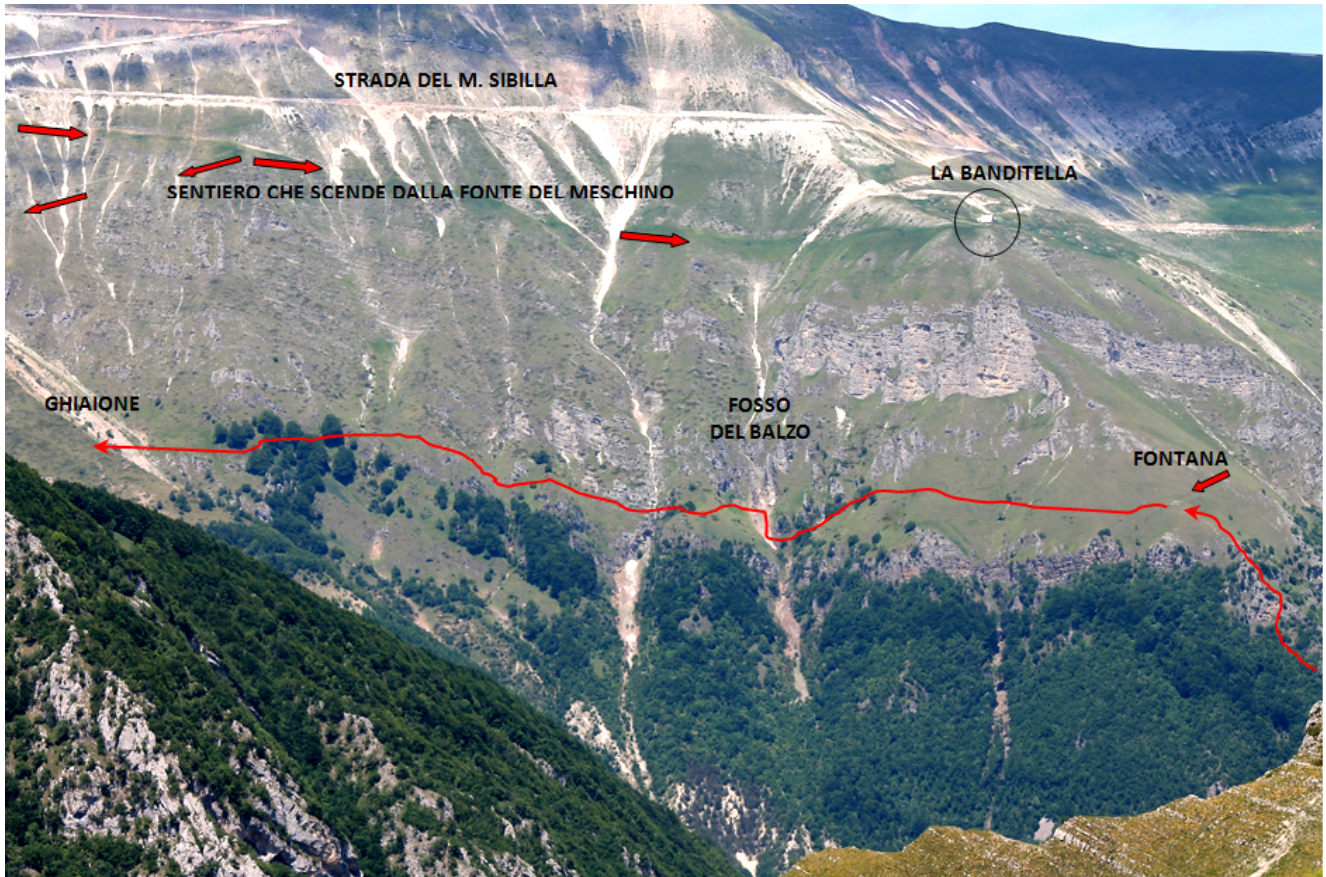


2- la prima parte dell'itinerario, la neve facilita l'individuazione dei sentieri all'interno dei boschi

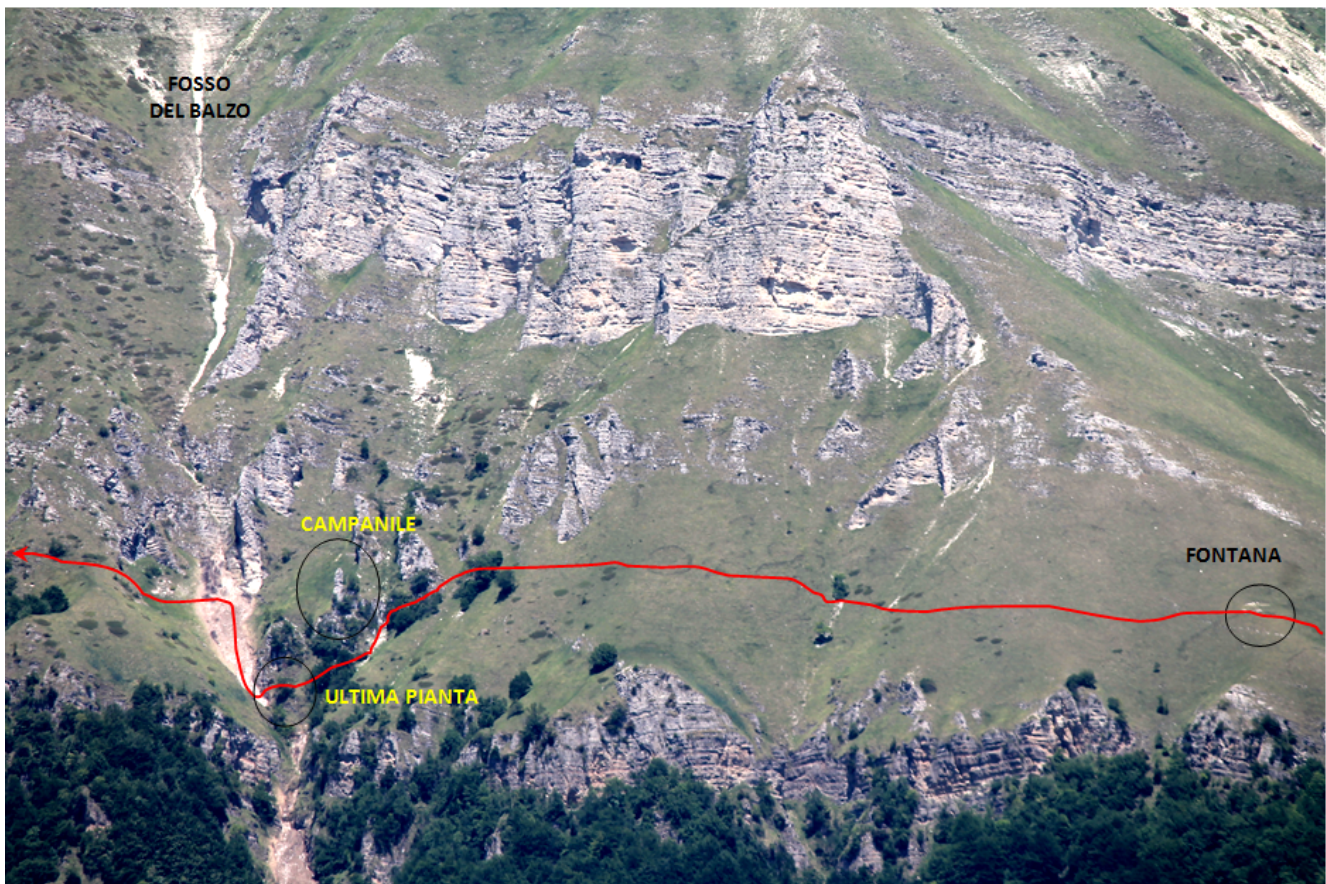


3 - Dettaglio della cresta rocciosa, la seconda parte dell'itinerario, da qui in poi iniziano le difficoltà.





4 – La parte centrale dell'itinerario, la traversata da brivido.



5 – Dettaglio della parte centrale della traversata, nel tratto meno evidente dopo il fontanile.





6- Dettaglio della parte centrale della traversata con i quattro canali consecutivi



7- Dettaglio dell'ultima parte della traversata, gli ultimi canali, il nucleo boschivo fino al ghiaione.





8-La ripida traversata dalla cresta al circo roccioso di salita, sullo sfondo la Valle del Lago di Pilato



9- Il vecchio fontanile







10- Il centro del Fosso del Balzo a fine giugno 2015 ancora riempito di neve e l'ultimo albero a sinistra.



11- Superato il Fosso del Balzo e guardando indietro si



osserva il campanile roccioso e la fila di alberi che bisogna seguire nella prima parte della traversata con l'ultimo albero a picco sul fosso.



12- I torrioni della zona denominata "La Banditella" dominano dall'alto tutta la prima parte del percorso





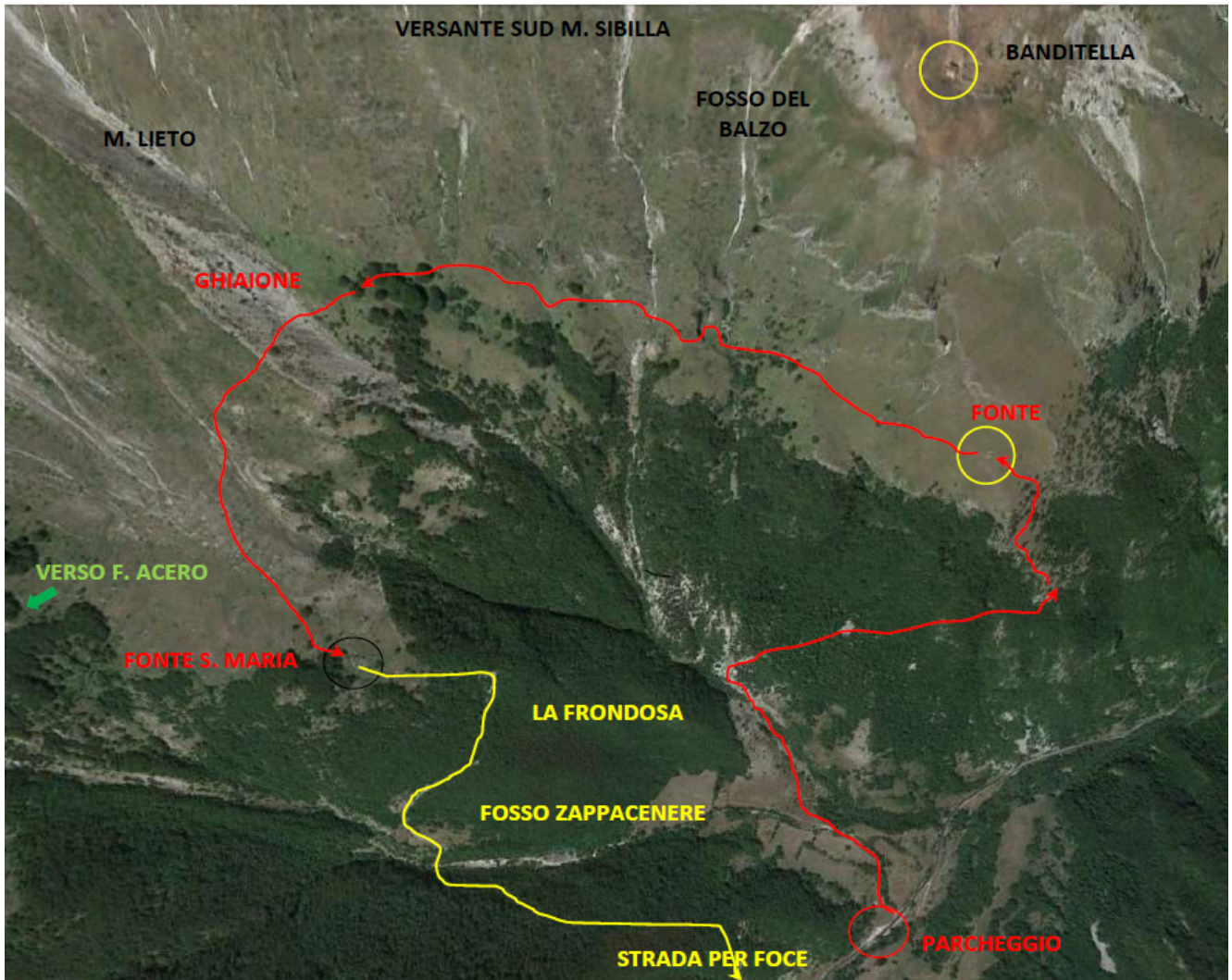
13- Traversata del terzo canale dopo il Fosso del Balzo, la traccia è appena percettibile.



14- Il ghiaione finale con il sentiero fin troppo evidente, sullo sfondo le pareti est di sasso di Palazzo Borghese ed il



ghiaione della zona Fonte dell'Acero – Ramatico sotto a Cima Vallelunga.



Pianta satellitare del percorso:  
PERCORSO GIALLO: DISCESA  
PERCORSO ROSSO: ITINERARIO PROPOSTO